

Montageanvisningar för Neotherm fördelarskåp för tappvatten



"Accepted installation instructions 2016:1"

Neotherm fördelarskåp för tappvatten



Neotherm fördelarskåp för tappvatten är ett skåp anpassat för enkelt och effektivt montage. Skåpet är försett med vattentäta genomföringar, sprutskydd och skvallerrör. Skåpet finns i 3 olika mått för att kunna anpassas till den aktuella installationen.

Skåpet är avsett för inbyggnad i vägg men kan även monteras utanpå befintlig vägg. Regeltjockleken vid inbyggnad måste vara minst 70 millimeter förutsatt att det monteras minst 25 millimeter skivmaterial utanpå regeln

Montage

Innan skåpet monteras i vägg kan det förberedas med rätt antal genomföringar för den aktuella installationen. Knockouthålen på sidorna ska slås ut om matningsledningarna ska dras in i skåpet från sidan. Genom att göra detta innan skåpet monteras i väggen underlättas arbetet.

När skåpet är anpassat och förberett monteras det i väggen i enlighet med beskrivningen och slutligen installeras fördelare och rör.

Innehållsförteckning

Avsnitt	Sida
Allmän information	1
Innehållsförteckning	2
Montagedetaljer lista	3
Montage	4-9
Kontroll	4
Förberedelser	4
Tätningar	4-5
Förskrivning till skvallerrör	5
Montage av skåp i vägg	6
Montage av fördelare	7
Ledningsmontage	8
Anslutning av dränerings slang	8
Montage av sprutskydd	9
Montage av ram och Lucka	9
RSK nummer, mått och ritningar	10-12
Översikt modeller	10
Ritningar B350xH550xD95	10
Ritningar B550xH550xD95	11
Ritningar B700xH550xD95	12
Företagsinformation och kontaktuppgifter	13

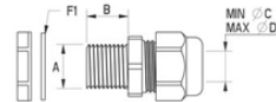
Montagedetaljer som följer med skåpsleveras exklusive skåp, ram och lucka.

(i de fall där det är olika antal står antal i skåpens storleksordning med 350 mm. skåp först och därefter 550 mm och 700 mm)

1. Fyrkantsmutter förmonterad i skåp för infästning av ram, 4 st.



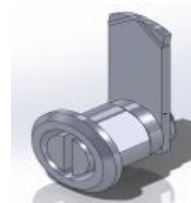
2. Förskruvning M4o, inkl packning och kontramutter, 1 st.



3. Skruv till ram M5x40 mm, 4 st.



4. Vridlås till lucka, 1 st.



5. Gummitätning till rör genomföring, 10, 18, 24 st.



6. Gummitätning plan, 12, 20, 26 st.



7. Montage skruv elförzinkad, 4 st.



8. Skenor till fördelarkonsol 450 mm, 2 st.
9. Bult, bricka och mutter till skena till fördelarkonsol, 8 st.
10. Stänkskydd till öppning, 2 st.



Steg 1 Kontroll

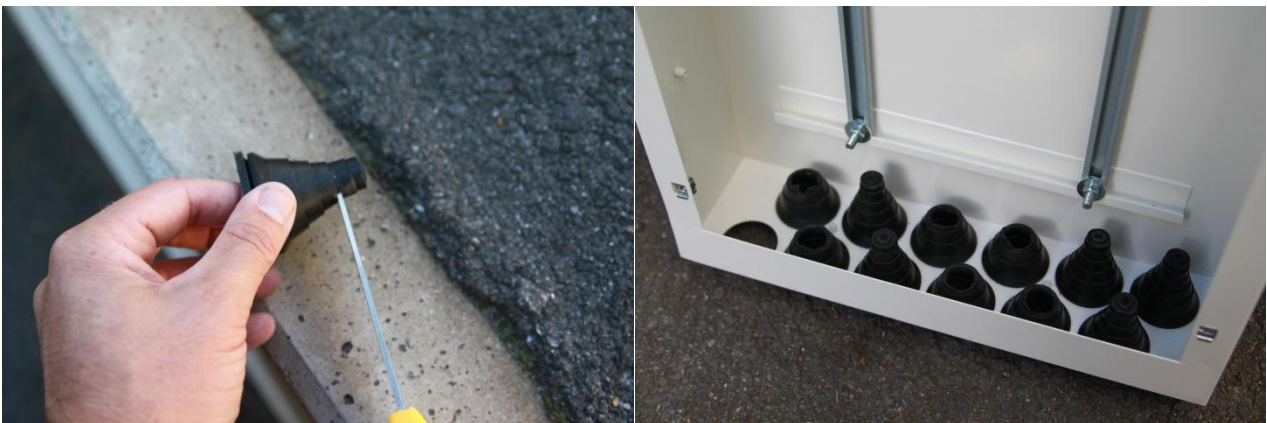
Kontrollera att skåpet är helt och att allt material finns bifogat (se sid 3).

Steg 2 Förberedelser

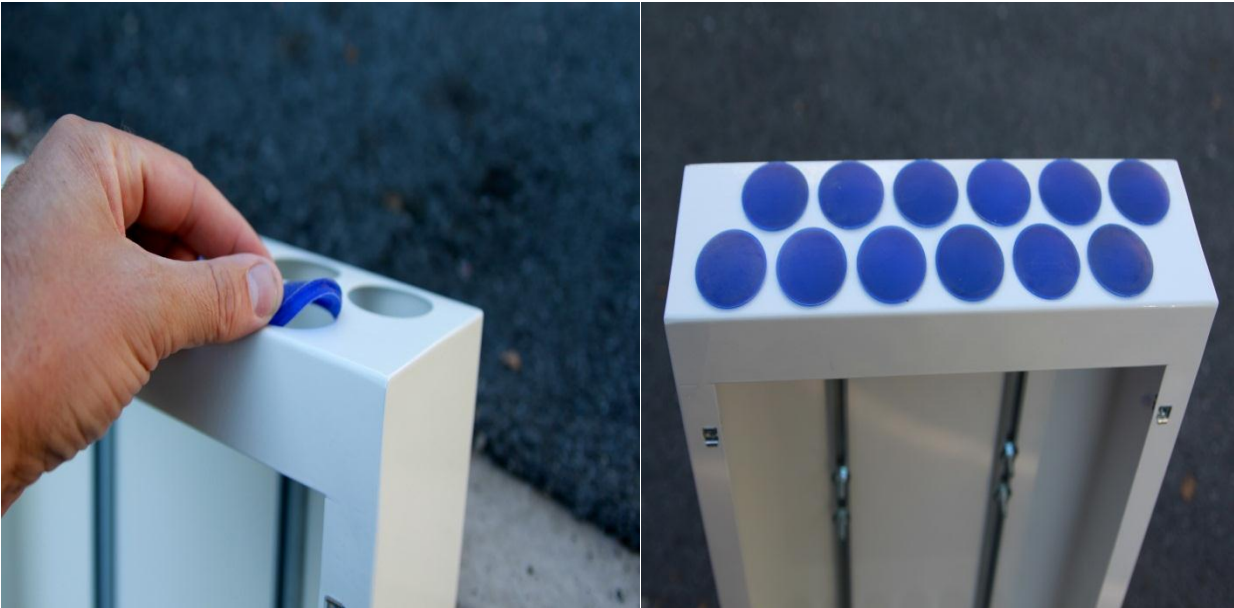
Bestäm var matarledningarna ska dras in i skåpet. Ska ledningarna in på sidan ska knockouthålén slås ut och förberedas med genomföringar. Förbered hål i regeln där rören ska in om det behövs.

**Steg 3 Tätning av genomföringar**

Förbered genomföringarna i skåpets botten och topp. Kapa toppen på det antal gummitätningar som motsvarar antalet rörgenomföringar och montera dessa på önskad plats. Övriga hål tätas genom att montera övriga genomföringstättningar i hålen.



De hål som inte tätas med genomföringsstosar tätas med bifogade plana tätningslock i gummi.



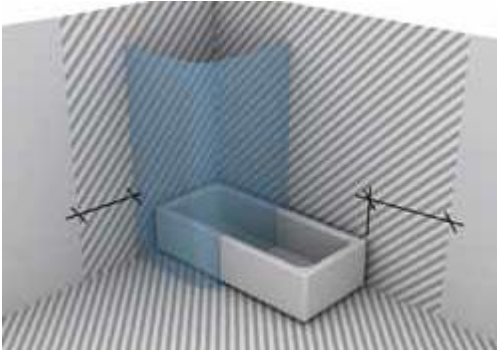
Steg 4 Montera förskruvning till skvallerrör

Montera den medföljande förskruvningen för dräneringsledningen. Var noga med att packningen ska sitta på insidan av skåpet.



Steg 5 Montage av skåp i vägg

Obs! Skåpets öppning får inte placeras i våtzon 1.



Montera skåpet i väggen. Se till att skåpet monteras mot reglar så att det sitter stabilt. Skåpet är avsett för att monteras i vägg med minsta regeldjup 70 mm. Montera skåpets framkant så att max 25 millimeter sticker ut utanför reglarna, se bild 4.1 (obs! när ramen monteras ligger den dikt emot skåpets framkant och sluter därmed tätt mot skivorna)

Skåpet kan skruvas fast i vägg eller regel bakom skåpet, eller i reglar i skåpets sida. Använd självborrande plåtskruv eller förborrade hål för att underlätta montage. Anpassa längden på skruven för att passa förutsättningarna, se bild Bild 4.2.



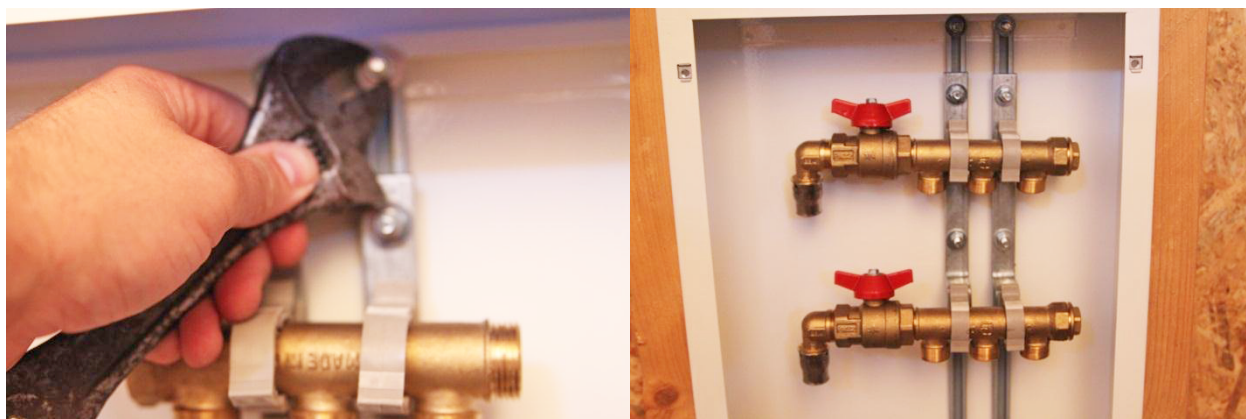
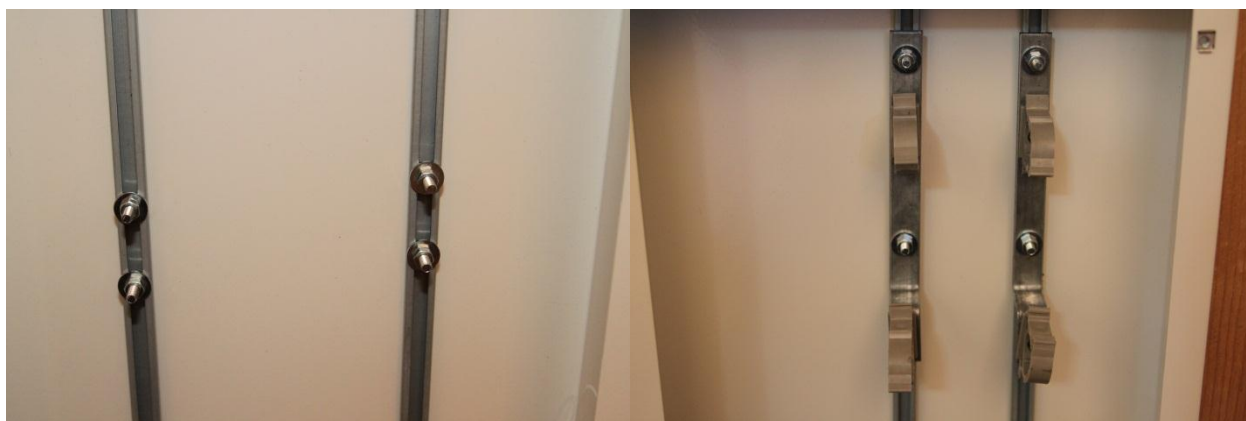
Bild 4.1



Bild 4.2

Steg 6 Fördelarmontage

Montera NeoTherm's fördelare i skåpet. Fördelarkonsolerna monteras på skenorna som är förmonterade i skåpet. Konsolen monteras genom att lossa på muttrar och bricka i skenan, för därefter på konsolen och skruva tillbaka bricka och mutter. Skenorna kan flyttas i sidled genom att lossa muttrarna i över och nedkant, detta är nödvändigt för att kunna anpassa bredden till aktuell fördelare. Montera fördelaren i konsolen och snäpp fast den i fästena.



Steg 7 Ledningsmontage

Montera matningsledningar och fördelningsledningar. Kalibrera och avgrada alltid rören innan dom förs in i skåpet. Innan driftsättning skall provtryckning av samtliga ledningar utföras i enlighet med regler för säker vatteninstallation (se teknikhandboken vvs).



Steg 8 Anslutning av dräneringslang

Dräneringsstosen är en förskruvning med flexibel anslutningsdimension mellan 20-27 mm utvändigt mått rör eller slang. Observera att slangen skall sitta ordentligt fast i förskruvningen när den är åtdragen annars måste slangen bytas till en styvare variant. Exempel på lämpligt dräneringsrör är ett tomrör till alu/pex-rör med ytterdiameter 25 mm eller ett alupex- eller pexrör dn 26-25.



Led röret med självfall till lämpligt utrymme med golvbrunn där eventuellt läckage snabbt kan upptäckas.



Steg 9 Montage av sprutskydd

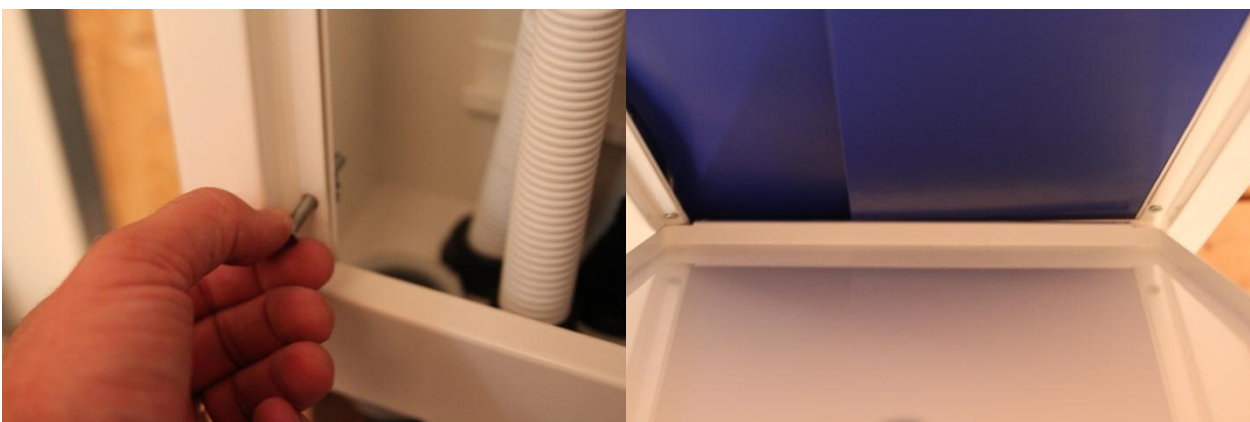
Montera sprutskydd. Böj sprutskydden för att få in dem i skåpet. Se till att sprutskydden täcker hela öppningen.



Steg 10 Montage av ram och lucka

Montera ram och lucka.

Vi föreslår att ramen och luckan monteras tillfälligt innan väggskivor monteras och att montageanvisningen lämnas i skåpet till snickaren. Ramen monteras genom att föra skruva fast ramen i de fyra förmonterade muttrarna i varje hörn av skåpet. Det är lätt för snickaren att lossa ramen och anpassa väggen efter ramens mått och sedan återmontera ramen och luckan. Luckan monteras enkelt i ramen genom att häkta i den i nederkant och sedan fälla upp den. Luckan levereras med ett vridlås som låses med skruvmejsel som standard men kan kompletteras med ett nyckellås som tillval vid behov Skåpet på bilden är utrustat med nyckellås).



Översikt modeller

Det finns 3 olika mått på skåpen med följande mått och RSK nummer

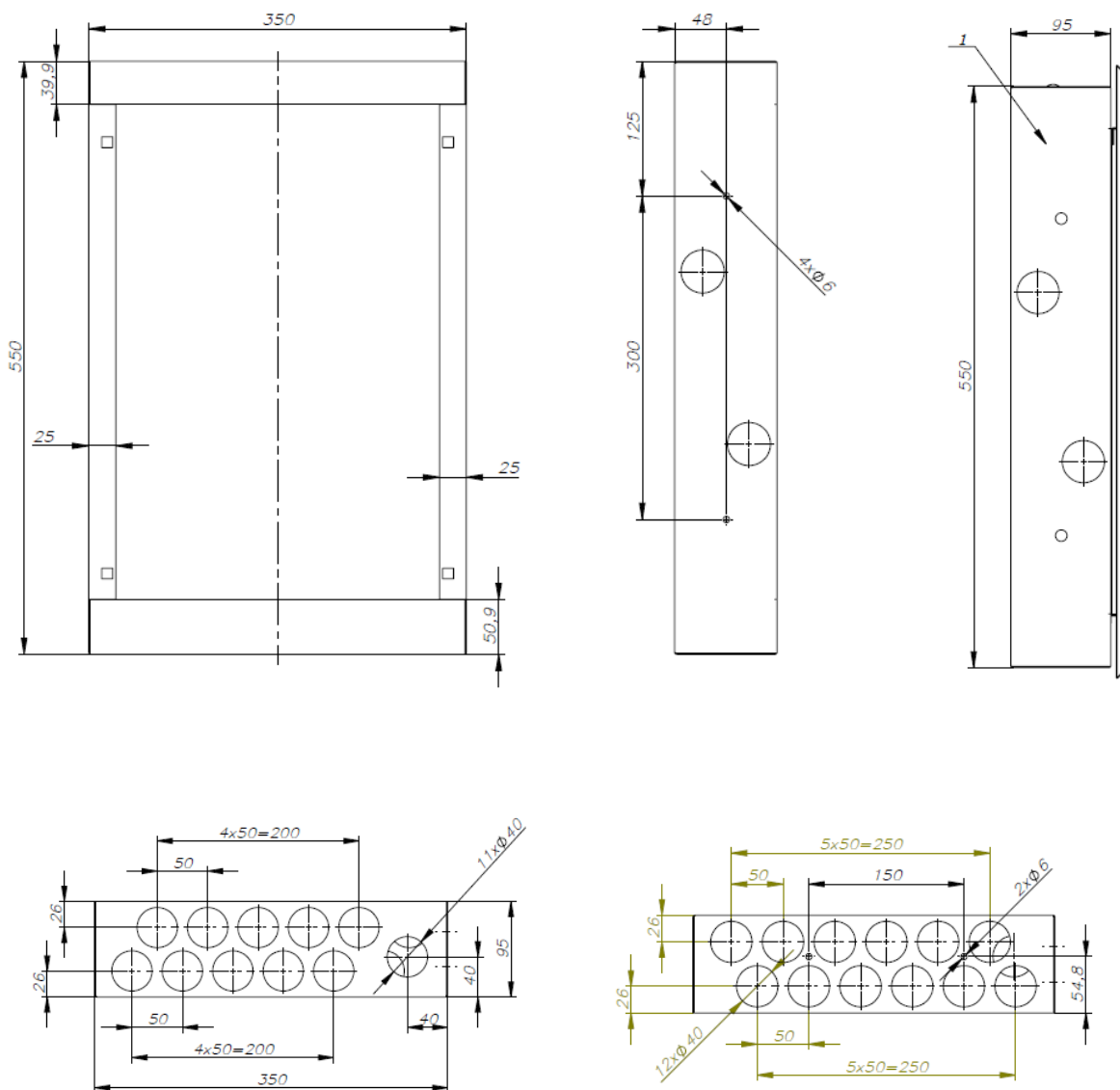
B350xH550xD95 mm, RSK 2434391

B550xH550xD95 mm, RSK 2434392

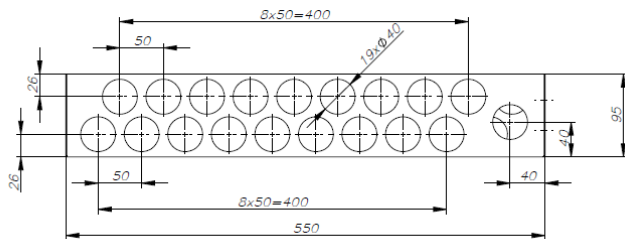
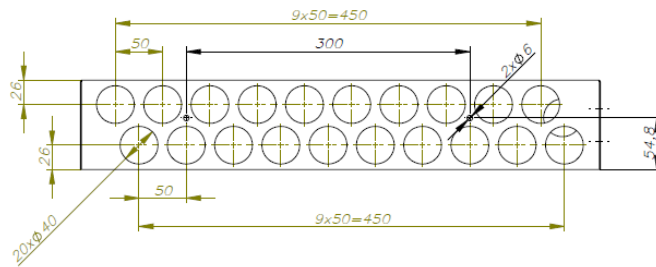
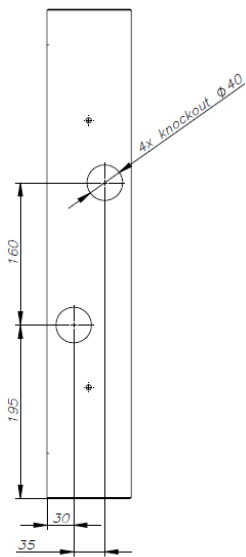
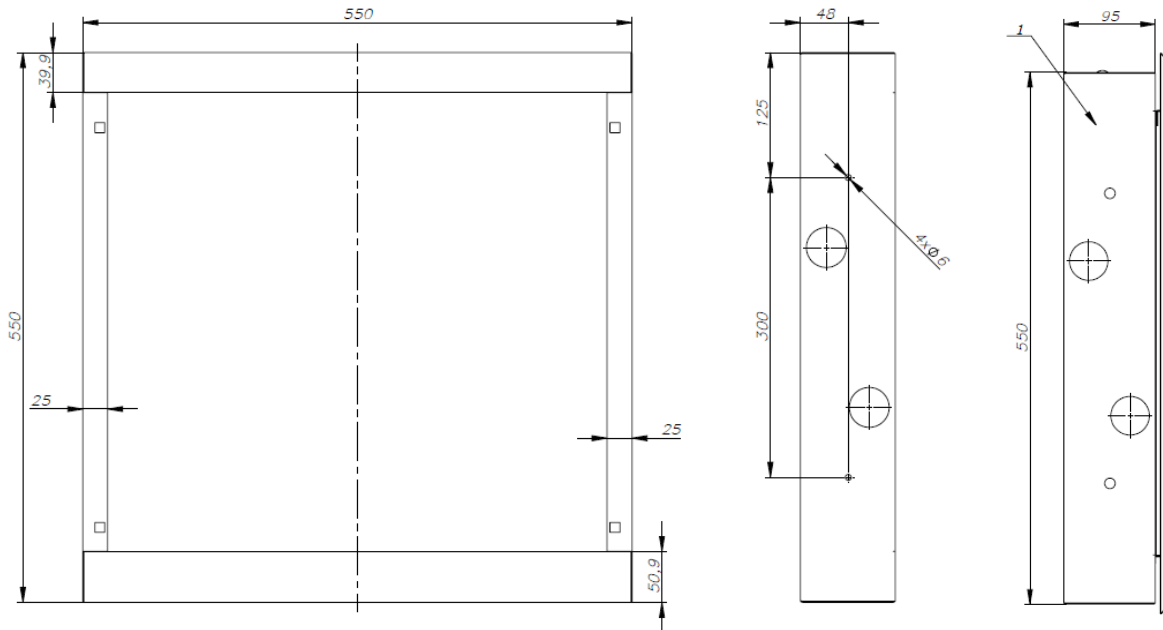
B700xH550xD95 mm, RSK 2434393

Måttskisser

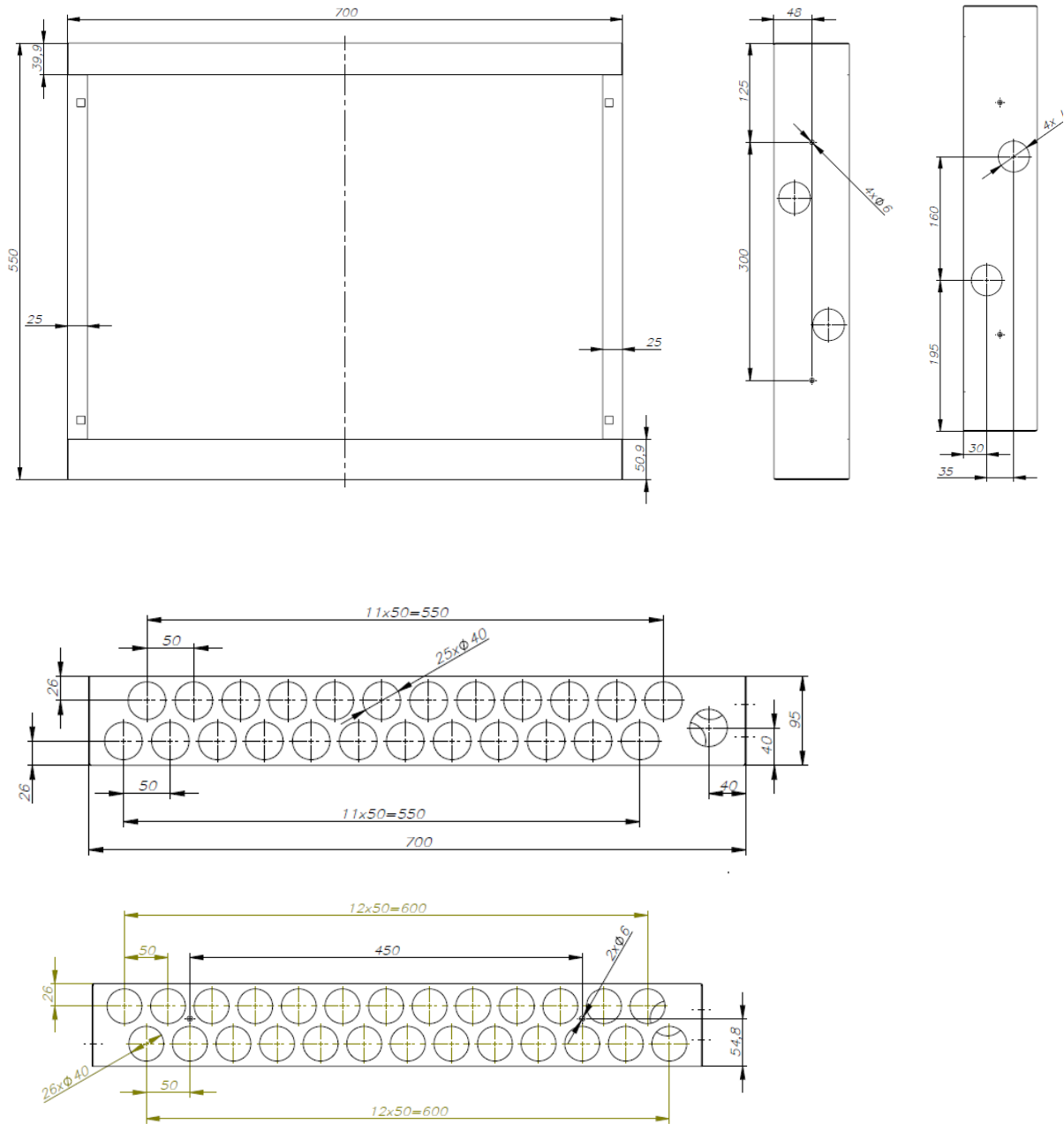
B350xH550xD95



B550xH550xD95



B700xH550xD95





Accepted installation instructions 2016:1

Centervej 18 · DK - 3600 Frederikssund
Tlf. +45 47 37 70 00 · Fax +45 47 38 41 58
info@neotherm.dk · www.neotherm.dk ·

Neotherm A/S är en VVS-grossist, som är grundad 1978. Vi marknadsför ett omfattande produktprogram till kund/objektanpassade system till VVS-branschen, såsom Neotherm® Solenergi, NeoTherm® golvvärmesystem, produkter till industriell upp-värmning såsom Farex® strålvärmepaneler, GiacoKlima® kyltak och produkter till installationsteknik. Verksamheten sysselsätter 29 anställda och huvudkontor/lager ligger på Nordsjälland i Danmark med säljkontor i Sverige. Verksamheten är i kraftig expansion med ökad avsättning och utökat produktsortiment.



P. HENNING JENSEN APS

Centervej 18 · DK-3600 Frederikssund
Tlf. (+45) 47 31 20 55 · Fax (+45) 47 38 41 58 www.phj.dk ·
salg@phj.dk